



Vestibular 2008.2

Este caderno de provas contém o tema da redação e 32 questões de proposições múltiplas.

UNIVERSIDADE CATÓLICA DE PERNAMBUCO
Pró-reitoria Acadêmica
Comissão para aplicação do vestibular
COAVE

Identificação do vestibulando

Nome: _____

Inscr.: _____ Id.: _____

Assin.: _____

Instrução para preenchimento do cartão-resposta

Preencha, na coluna I do cartão-resposta, a(s) quadrícula(s) correspondente(s) à(s) proposição(ões) correta(s) e, na coluna II, a(s) quadrícula(s) correspondente(s) à(s) proposição(ões) errada(s).

...humanos, hum...! Aní-
mais superiores, senhores
da tecnologia e do progres-
so... Mas entram em pânico
à minha chegada, um
minúsculo mosquito...!
...ih! ih! ih...!



REDAÇÃO

Motive-se, para elaborar a sua redação, na “fala” e na imagem (ao lado) do agente da dengue. Crie um título para o seu texto. Seja objetivo e claro. Sinta-se à vontade para expressar suas idéias.

ATENÇÃO

Nota inferior a 2,0 (dois) na redação elimina o candidato do vestibular.

LITERATURA BRASILEIRA

01

Questão sobre autores e obras.

I - II

0 - 0

Este é o ano do centenário da morte de Machado de Assis, o escritor mais importante da literatura brasileira, segundo alguns críticos. Uma característica da sua obra é a revelação dos insondáveis mistérios dos comportamentos humanos, como nesta frase de *Dom Casmurro*, da qual se deduz ter sido Machado de Assis um dos nossos grandes românticos: “Marcela amou-me durante quinze meses e onze contos de réis, nada menos.”

1 - 1

No poema *Evocação do Recife*, de Manuel Bandeira, lê-se o seguinte verso: “...Recife que aprendi a amar depois – Recife das revoluções libertárias.” Com certeza, o poeta se refere às revoluções liberais ocorridas em Pernambuco, nos anos de 1817, 1824 e 1848.

2 - 2

Observe esta frase, de *Vidas Secas*: “Fabiano levantou-se (...) A cabeça inclinada, o espinhaço curvo, agitava os braços para a direita e para a esquerda. Esses movimentos eram inúteis, mas o vaqueiro, o pai do vaqueiro, o avô e outros antepassados mais antigos haviam-se acostumado a percorrer veredas afastando o mato com as mãos. E os filhos já começavam a reproduzir o gesto.” Na frase, o narrador: I) ao descrever os movimentos de Fabiano, assemelha-o a um macaco, o que remete para a fala da própria personagem, que diz: “Você é um bicho, Fabiano”. II) A condição de bicho, decorrente das con-

dições sub-humanas em que vivem alguns nordestinos, persistem de geração a geração, algo cíclico, como, aliás, é cíclica a própria seca no Nordeste.

3 - 3

Em 1968, o TUCA (Teatro da Universidade Católica de São Paulo) dramatizou uma conhecida obra da literatura brasileira. O cartaz da montagem teatral foi este:



Numa seqüência da obra, encena-se o enterro de um trabalhador de eito. A seguir, um fragmento do texto:

“Essa cova em que estás,(...)
É uma cova grande
para tua carne pouca,
mas a terra dada
não se abre a boca.”

A expressão “para tua carne pouca” pode ser lida como um eufemismo de magreza, provocada pela subnutrição; e a frase “a terra dada não se abre a boca” é uma paráfrase do popular provérbio: “a cavalo dado não se olha os dentes” (sic). A obra de que estamos falando é *Morte e Vida Severina*, de João Cabral de Melo Neto.

- 4 - 4 Em *Menino de Engenho*, de José Lins do Rego, lê-se: “Coitado do Sanfa Fé! Já o conheci de fogo morto. E nada é mais triste do que um engenho de fogo morto.” A expressão sublinhada tem, na obra de José Lins do Rego, valor artístico-documental: é a expressão que registra, na sua ficção, a falência dos engenhos e, juntamente com ela, a decadência da estrutura patriarcal da zona canavieira nordestina.



Questão sobre estilos históricos da literatura.

A literatura é uma manifestação da cultura que, a seu modo, narra a história da sociedade. Assim,

I - II

- 0 - 0 Monumento literário da nossa literatura que documenta os horrores da escravatura brasileira, a poesia de Castro Alves tem momentos grandiosos, como este:

*“E existe um povo que a bandeira empresta
P’ra cobrir tanta infâmia e cobardia!...
E deixa-a transformar-se nessa festa
Em manto impuro de bacante fria!...”*

- 1 - 1 A incipiente sociedade brasileira do século XVII já convivía com desmandos e perniciosidade. A poesia satírica de Gregório de Matos, nosso primeiro poeta significativo, fala daquela realidade:

*“Eu sou aquele, que os passados anos
Cantei na minha lira maldizente
Torpezas do Brasil, vícios e enganós.”*

- 2 - 2 ao procurar um elemento definidor das nossas origens, os românticos idealizaram um herói identificado com a natureza local; exemplifica isso este fragmento de um romance romântico da nossa literatura: *“No fundo do mato virgem nasceu Macunaíma, herói de nossa gente. Era preto retinto e filho do medo da noite (...) a índia tapanhumas pariu uma criança feia. Essa criança é que chamaram de Macunaíma.”*

- 3 - 3 Entender o sertão como um simples espaço geográfico é uma visão limitada. Guimarães Rosa, em sua obra *Grande sertão: veredas*, simbolizou, nos conflitos do sertão, os próprios conflitos humanos. Como diz o narrador do romance: *“O sertão está em toda parte.”*

- 4 - 4 Nos textos de suas canções, Chico Buarque, ao invés de abraçar a luta contra a repressão militar, deixou registrados os desencantos amorosos da sua geração, como nestes versos: *“Você vai pagar é dobrado / cada lágrima rolada / neste meu penar.”*

LÍNGUA PORTUGUESA

TEXTO I

FIM DE FEIRA

No hipersupermercado aberto de detritos, ao barulhar de caixotes em pressa de suor, mulheres magras e crianças rápidas catam a maior laranja podre, a mais bela batata refugada, juntam no passeio seu estoque de riquezas, entre risos e gritos.

(Carlos Drummond de Andrade *in*

As impurezas do Branco)

TEXTO II

FIM DE FEIRA

O lixo atapeta o chão,
Um caminhão se balança,
Quem vem de fora se lança
Em cima de um caminhão,
Um ébrio esmurra o balcão
Do botequim da esquina,
Um gari faz a faxina,
Um cego ensaca a sanfona,
Um vendedor dobra a lona
Depois que a feira termina.

(...)

Quem trabalha em prefeitura
Vai receber logo cedo.
Mas o prefeito, em segredo,
Diz: “depois você procura...”

Se for preciso ele jura
Na Providência divina...
E o pobre diz: “Sivirina
Tá isperando pru eu...”

Mas só recebe o que é seu
Depois que a feira termina.

(...)

A filhinha de um mendigo,
Sentada a seus pés num beco,
Comendo um pão-doce seco,
Diz: “papai, coma comigo...”
E o velho pensa consigo:
“Meu Deus, mudai sua sina,
Pra que a minha pequenina
Não sofra o que eu sofro agora...”

Ri a filha, o velho chora
Depois que a feira termina.

(Dedé Monteiro *in* *Fim de Feira*)

03

I – II

- 0-0 Drummond descreve um “fim de feira”, utilizando uma linguagem poética em que predominam termos da oralidade informal como “hipersupermercado”, “barulhar” e “refugada”.
- 1-1 Tanto Drummond quanto Dedé Monteiro situam o fim de feira em um ambiente sujo.
- 2-2 Em seus poemas, os dois poetas chamam a atenção para a alegria ingênua das crianças que, em meio à miséria, conservam a capacidade de sorrir.
- 3-3 Adequando a fala do pobre, citado na segunda estrofe do texto II, à linguagem culta formal, teremos: **Severina estar esperando por mim...**
- 4-4 Em “a mais bela batata refugada”, encontramos uma adjetivação contraditória, pois “refugada” diz respeito ao que é rejeitável, defeituoso, imprestável, o que não condiz com a idéia de beleza.



- 0-0 No poema de Drummond, a justaposição do prefixo latino com o prefixo grego, que expressam ambos o sentido de superioridade, intensifica a idéia de grande dimensão do espaço em que aconteceu a feira.
- 1-1 No texto I, os seis versos formam um período único, composto por três orações coordenadas, cujos verbos (“barulhar”, “catam”, “juntam”) referem-se implicitamente ao mesmo sujeito.
- 2-2 O emprego dos verbos no tempo presente, nos dois poemas, provoca a impressão de atualidade, de vivacidade.
- 3-3 No texto II, “Sivirina”, “papai” e “Meu Deus” desempenham a mesma função sintática.
- 4-4 No seguinte trecho, encontram-se dois artigos, exercendo a função de definir os seres nomeados: “... Não sofra **O** que eu sofro agora... / ... **O** velho chora”.

LÍNGUA ESTRANGEIRA

INGLÊS

READING COMPREHENSION

In many cultures around the world, people believe that some numbers are luckier than others. In most western cultures, many people consider the number thirteen to be unlucky. In the United States, for example, many cities do not have a thirteenth street; many buildings do not have a thirteenth floor. There are also those who believe that Friday the 13th is an unlucky day.

Superstitious fears about this date have grown thanks, in part, to unfortunate events. In the eighteenth century, a ship – the *HMS Friday* – which launched on a Friday the thirteenth, disappeared at sea. In 1945, people watched in disbelief on a Friday the 13th when the first atom bomb was tested. On a Friday

the 13th in 1992, an earthquake in Turkey killed thousands of people.

It is surprising, though, that the number thirteen is considered unlucky in the United States. The country was originally divided into thirteen states. On the dollar bill there is a picture of an incomplete pyramid with thirteen steps. The bald eagle carries an olive branch in one of its claws with thirteen leaves and thirteen berries on it. In the other claw it is holding thirteen arrows, and above its head there are thirteen stars.

There are some numbers that are thought to bring good luck. In many western cultures, people believe that seven is a lucky number, while many Chinese people believe that the luckiest number is eight. Many people also believe significant dates in their lives – such as birthdays and anniversaries – are lucky.

(Adapted from “Numbers and Beliefs” by Neil J. Anderson, 2003)

05

Esta questão diz respeito ao texto.

De acordo com o texto

I – II

- 0-0 On the dollar bill there is a picture of an incomplete pyramid with thirteen eagles.
- 1-1 It is not surprising that the number 13 is unlucky in the United States.
- 2-2 Many buildings in the United States do not have thirteen floors.
- 3-3 Many people believe that birthday and anniversary dates are lucky.
- 4-4 Superstitious fears about the 13th were caused by earthquakes.

Nas questões 06, 07 e 08, complete as frases com a(s) alternativa(s) correta(s)

06

Juan Valdez was born _____ midday _____ May 22nd, _____ a windy day, _____ a small Spanish town where he has lived and studied _____ the past 20 years.

I – II

- 0-0 at / in / on / in / since
- 1-1 in / on / on / in / for
- 2-2 on / in / in / at / for
- 3-3 at / on / on / in / for
- 4-4 at / in / on / at / since

07

The Thompsons _____ to Canada yet but last July they _____ to Europe and _____ a good time there. While Mr. Thompson _____ part in business meetings, his wife and children _____ some museums and monuments.

- I – II
 0 – 0 haven't been / flew / had / was taking / were visiting
 1 – 1 have been / flew / had / were taking / was visiting
 2 – 2 haven't been / went / have / has taken / have visited
 3 – 3 have been / fly / have / is taking / are visiting
 4 – 4 haven't been / flew / have / wasn't taking / were visiting



Our grammar tests were _____ and _____ the mathematic tests, but they weren't _____ the latin tests. Actually, the latin tests were _____ and _____ tests we had last week.

- I – II
 0 – 0 the most difficult / the longer than / worse than / harder than / the most boring
 1 – 1 more difficult / longest than / worst than / the hardest / the most boring
 2 – 2 more difficult / longer than / worse than / the hardest than / the more boring
 3 – 3 the most difficult / longest than / worst than / the hardest / the more boring
 4 – 4 more difficult / longer than / worse than / the hardest / the most boring.

FRANÇAIS

As questões da prova dizem respeito ao texto que segue.

Test de la gratuité dans 14 établissements dès janvier de l'année passée

Quatorze musées et monuments nationaux vont participer à une expérience de gratuité totale pendant six mois à compter de janvier, afin de vérifier si cela permet d'attirer de nouveaux publics, a annoncé mardi la ministre de la Culture Christine Albanel. L'échantillon retenu se veut représentatif de «la très grande diversité» des musées nationaux français, à Paris et en province, mais il ne compte pas de très grand établissement. En revanche, quatre grands musées parisiens, déjà très fréquentés, vont mener une action de gratuité ciblée un soir par semaine à destination des 18-25 ans, public «très difficile à mobiliser», selon la ministre : le musée national d'Art moderne du Centre Pompidou (le mercredi), le musée d'Orsay (le jeudi), le Louvre (le vendredi) et le Quai Branly (le samedi).

(Extrait de- LE FIGARO, 23 octobre 2007)



De acordo com o texto, quatorze museus franceses funcionarão gratuitamente com os objetivos de

- I - II
 0-0 fazer crescer a renda anual que ainda é baixa.
 1-1 ter um maior público infantil nos horários pouco frequentados.
 2-2 atrair um novo público.

- 3-3 trazer novos frequentadores para os diversos museus.
 4-4 elitizar os museus nacionais de Paris.



Os estabelecimentos que participam dessa iniciativa

- I - II
 0-0 encontram-se em diversas localidades da França.
 1-1 localizam-se somente em Paris.
 2-2 representam na maior parte a arte moderna.
 3-3 não são sempre grandes locais de exposição.
 4-4 apresentam uma diversidade artística interessante.



O artigo também afirma que quatro grandes museus de Paris vão abrir gratuitamente

- I - II
 0-0 todas as noites, durante uma semana.
 1-1 durante uma única noite cada um, por semana.
 2-2 no espaço de uma semana, nos horários diurnos.
 3-3 uma noite diferente para cada um durante uma semana.
 4-4 durante uma semana, num mesmo dia.



Segundo a Ministra da Cultura Christine Albanel os grandes museus parisienses tentam, com a gratuidade nesses dias específicos,

- I - II
 0-0 atrair um público jovem pouco presente em alguns horários noturnos.
 1-1 mobilizar adultos jovens que não costumam frequentar museus nesses dias.
 2-2 incentivar estudantes de nível superior.
 3-3 motivar trabalhadores que não têm tempo durante o dia.
 4-4 despertar adultos para a arte.

ESPAÑOL

Para responder às questões da prova, leia este texto:

Residuos y reciclaje. Lo que tú puedes hacer.

Cada persona produce al día aproximadamente 0,85 – 1 kg de basura, con una densidad media de 180 kg/m³, lo que significa 1 y 1,5 toneladas al año y un volumen de 5,5 m³ y 8 m³ por familia de cuatro personas.

La eliminación de los residuos es un problema que generalmente se intenta resolver amontonándolos en vertederos o quemándolos, lo cual tiene repercusiones ambientales. Para paliar el problema la vía más directa es reducir el consumo por un lado, y reutilizar y reciclar por otro.

La composición de los residuos en España supone un 60% de materia orgánica, un 20% de papel y cartón, un 5,5% de plástico, un 4,5% de vidrio, un 4% de metales y un 9,5% otros.

La mayoría de las casas dispone de un solo contenedor de basuras donde se mezclan todo tipo de residuos.

(Miguel Ángel Romero y María del Mar Asunción. Revista de Ecología y vida Natural – texto adaptado)



De acuerdo con el texto:

- I - II
- 0-0 Reciclar es recoger la basura.
- 1-1 Los vertederos es el único destino de la basura.
- 2-2 Todas las casas, en España, separan sus residuos.
- 3-3 Reciclar y reutilizar contribuyen para disminuir el problema de los residuos.
- 4-4 Los residuos pueden dañar al medio ambiente.



Asocie la definición a algunas palabras del texto:

- I - II
- 0-0 Transformar o reutilizar algo. UNIR o COMBINAR
- 1-1 Sustancia producto de la descomposición de algo. CONTENEDOR
- 2-2 Recipiente donde se mete la basura. RESIDUO
- 3-3 Lugar donde se tira la basura. VERTEDERO
- 4-4 Mezclar es lo mismo que... REUTILIZAR



Observe la clasificación de las palabras del texto:

- I - II
- 0-0 *al* contracción (línea 1)
- 1-1 *de los* preposición / artículo (línea 5)
- 2-2 *un* artículo indeterminante (línea 3)
- 3-3 *lo* artículo determinante (línea 7)
- 4-4 *el* pronombre (línea 8)



Esta cuestión se refiere al uso del IMPERATIVO:

- I - II
- 0-0 Oye ¿qué hacemos ahora? (Oír - tú)
- 1-1 Di ¿qué le has contado que se ha puesto tan contento? (Decir - tú)
- 2-2 Llamamos a los alumnos para decirles las notas. (Llamar - nosotros)
- 3-3 Id a estudiar. (Ir - vosotros)
- 4-4 Acostaos más temprano. (Acostar – vosotros)

HISTÓRIA

09

As formações históricas do Antigo Oriente Próximo e da Antiguidade Clássica influenciaram de forma significativa a história do Mundo Ocidental. A partir deste enunciado podemos afirmar:

I - II

- 0-0 ao contrário da Baixa Mesopotâmia, o Egito faraônico emergiu, no início do III milênio a. C., como um reino unificado a partir de uma empreitada iniciada pelo rei Narmer, que teria subjugado os habitantes do Delta através de expedições vindas do Vale do Nilo (Alto Egito).
- 1-1 historicamente, na segunda metade do III milênio a.C., na Baixa Mesopotâmia, formou-se, a partir da cidade de Larsa, a III dinastia de Ur (2334-2141 a.C.), caracterizada pela centralização política e pela indicação de governadores de extração local para as províncias.
- 2-2 em Atenas, Clístene, em 508 a.C., dividiu os cidadãos em quatro tribos (em vez das oito tradicionais) e 60 divisões administrativas (os *demos*), repartindo em doze circunscrições eleitoras, com duas tribos agrupadas na cidade, uma no litoral e outra no interior.
- 3-3 com a primeira revolta da plebe, a Secessão da Plebe, em 494 a. C., quando se retiraram para o Monte Sagrado, o Aventino, os plebeus criaram uma Assembléia, o Concilium Plebis, e passaram a eleger os seus próprios representantes, conhecidos por Tribunos da Plebe.
- 4-4 o senador Catão (234-149 a.C.) sempre encerrava suas intervenções com a frase: *Delenda Carthago est*. Era uma referência à cidade de Cartago, a ex-rival de Roma, que devia ser destruída e que por duas vezes Roma conseguira derrotar nas chamadas Guerras Púnicas.

10

A Idade Média e a Idade Moderna, na Europa Ocidental, foram marcadas por um período de constituição da sociedade feudal e sua desarticulação. Neste sentido, podemos dizer:

I - II

- 0-0 entre as principais obrigações dos servos no sistema feudal, estavam a *Corvéia* (trabalho compulsório nas terras do senhor em alguns dias da semana) e a *Talha* (parte da produção do servo deveria ser entregue ao nobre).
- 1-1 peste negra foi a designação dada, na Europa Feudal, à peste bubônica, que assolou o continente durante o século XIV, dizimando cerca de 75 milhões de pessoas, que, segundo alguns historiadores, correspondiam a um terço da população da época.
- 2-2 o antropocentrismo, um dos principais fundamentos do Renascimento, é uma concepção que considera que o mundo divino deve permanecer no centro do entendimento dos humanos, isto é, tudo no universo deve ser avaliado de acordo com a relação do homem com Deus.

- 3-3 o *intervencionismo estatal* se tornou uma das características básicas do *mercantilismo* na Europa, como o estímulo à produção e à exportação de manufaturas em seus territórios, pois a sua exportação era certeza de uma balança comercial favorável.
- 4-4 para Thomas Hobbes, um dos teóricos do absolutismo, a sociedade necessita de uma autoridade à qual todos os seus membros devem render o suficiente da sua liberdade natural, a fim de que a autoridade possa assegurar a paz interna e a defesa comum.

11

Do século XVIII ao XX, ocorreram conflitos e transformações econômicas, sociais, políticas e culturais que configuraram a nossa sociedade contemporânea. A respeito desta assertiva, pode-se afirmar que:

I - II

- 0-0 durante a Revolução Francesa, a Convenção Termidoriana (1794-1795) retomou o projeto político burguês, com a anulação de várias decisões montanhesas, como a Lei do Preço Máximo e o fim da supremacia da Junta de Salvação Pública.
- 1-1 o movimento “*cartista*” (1837-1848), na Inglaterra, exigia melhores condições de trabalho, como: limitação de 8 horas da jornada de trabalho, a regulamentação do trabalho feminino, a extinção do trabalho infantil, a folga semanal e o salário mínimo.
- 2-2 após a Revolução Russa, de 1917, em julho de 1918, foi aprovada a Constituição que criou a União das Repúblicas Soviéticas (URSS). No entanto, em 1922, para superar as dificuldades internas, uma nova Constituição criaria a República Federativa Socialista.
- 3-3 em 10 de maio de 1940, após a guerra relâmpago do exército alemão contra os Países Baixos, que deu início à Batalha da França, os aliados iniciaram uma ofensiva que visava retomar o controle das poderosas fortificações francesas da Linha Maginot.
- 4-4 após o curto pontificado do Papa João XXIII (1958-1963) e o Concílio Vaticano II, teve origem a Teologia da Libertação. Esta não questionava os dogmas tradicionais do catolicismo, mas sim a “omissão da Igreja frente às mazelas sociais que a cercam.”



Os processos políticos na História do Brasil sempre desempenharam um papel significativo sobre a estrutura socioeconômica do país. Sobre este enunciado, podemos afirmar o seguinte:

I - II

- 0-0 no Brasil Colônia, existiam as *câmaras municipais*, órgãos políticos compostos pelos *homens-bons*. Esses eram os ricos proprietários que definiam os rumos políticos das vilas e cidades. Nessa fase, o povo não podia participar da vida pública.
- 1-1 em 28 de setembro de 1871, foi aprovada a Lei do Ventre Livre, libertando os filhos das escravas nascidos daquela

data em diante. A mãe não podia manter o filho e este deveria ser entregue ao Estado, que o protegeria até a idade de 21 anos.

- 2-2 durante a República Velha, o *coronelismo*, através do Coronel, garantia os votos locais do Presidente do Estado (atual governador de Estado), em troca do apoio do governador à sua liderança política no seu município, no qual dispunha de grande poder.
- 3-3 como forma de neutralizar e reprimir a oposição crescente à ditadura militar, em 13 de dezembro de 1968, o governo militar decretou AI-5, cassando mandatos, acabando com as garantias do *habeas-corpus* e aumentando a repressão militar e policial.
- 4-4 durante o governo de Fernando Henrique, a dívida pública do Brasil, que era de US\$ 60 bilhões em 1994, saltou para US\$ 245 bilhões em 2002, apesar das privatizações de empresas estatais, o que teria gerado uma receita de US\$ 78,61 bilhões.

GEOGRAFIA



As afirmativas a seguir abordam alguns importantes aspectos da Hidrografia brasileira. Analise-as.

I - II

- 0-0 O Brasil é um país que não se destaca por suas formações lacustres; elas são reduzidas em número e em área.
- 1-1 Em face das características geológicas e geomorfológicas, predominam no país os rios de planície; muitas vezes interrompidos por quedas d’água.
- 2-2 A Bacia do Meio Norte é comandada pelos rios Parnaíba, Curupi, Itapecuru e Pindaré—Mirim.
- 3-3 No período de janeiro a março, registram-se as maiores enchentes na quase totalidade dos rios do Nordeste Oriental; esse fato justifica-se pelos sistemas atmosféricos operantes na área.
- 4-4 A tropicalidade do clima do Brasil Central influi consideravelmente sobre o regime fluvial da maioria dos rios que atravessam essa região.

14

A situação geográfica do Brasil influi bastante em suas condições climáticas. Sobre esse tema é correto afirmar que:

I - II

- 0-0 a posição astronômica explica as temperaturas dominantes, tanto as médias anuais como as máximas e mínimas.
- 1-1 a repartição das chuvas, tanto em seus totais anuais como em sua distribuição ao longo do ano é justificada também pela posição astronômica.
- 2-2 as diferenças de latitude do país justificam a ausência das fortes amplitudes térmicas anuais.
- 3-3 nas áreas de latitudes baixas, predominam massas de ar tropicais e equatoriais, que causam temperaturas elevadas.

- 4-4 o Brasil possui terras em ambos hemisférios e isso acarreta uma uniformidade nas estações do ano em todo o país.



O povoamento do Sertão foi tipicamente pastoril, apoiado na criação de gado. A interiorização das fazendas de gado se deu graças a uma série de fatores favoráveis, tais como:

- I - II
 0-0 a natureza do relevo dominante.
 1-1 a presença dos barreiros, na região do São Francisco, com a existência natural de sais.
 2-2 o clima subtropical seco.
 3-3 o predomínio de uma hidrografia lacustrina, sobretudo na depressão interplanáltica.
 4-4 a existência de um mercado consumidor garantido na Zona da Mata.



Examine atentamente o mapa a seguir onde estão contidas amplas áreas de economia subdesenvolvida. Sobre os países indicados pelos números 1,2,3,4 e 5, o que pode ou não ser dito?

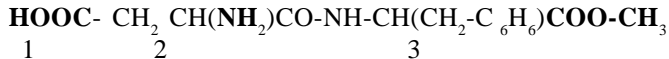


- I - II
 0-0 O país 1 é uma ex-colônia portuguesa; a economia do país é baseada na exportação do petróleo e diamantes.
 1-1 O país 2 foi colonizado pelos ingleses, mas foi invadido por Portugal, no início da Segunda Guerra Mundial; recentemente adotou o modelo de economia socialista.
 2-2 O País 3 apresenta um clima desértico; nele há extração de petróleo e gás natural, responsável por uma parte considerável do PIB nacional.
 3-3 o País 4 é uma país produtor de petróleo que se destaca no norte do continente; na década de 1990, em virtude de problemas políticos, sofreu um isolamento considerável.
 4-4 o País 5 foi a nação do continente que resistiu à colonização européia; é assolado periodicamente por fortes secas que causam um grande número de óbitos em decorrência da fome.

QUÍMICA



O aspartame, usado como adoçante artificial em mais de 3000 produtos do mercado, tem a seguinte fórmula estrutural:

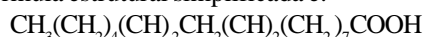


Assinale a opção em que os nomes das funções que estão em negrito e identificadas por 1, 2 e 3 estão corretas:

- I - II
 0-0 2-amina; 3-éster
 1-1 1-aldeído; 3-éter
 2-2 1-ácido; 2-amina
 3-3 2-amida; 3-aldeído
 4-4 1-ácido; 2-aldeído.



Um grupo de compostos, denominado ácidos graxos, constitui a mais importante fonte de energia na dieta do Homem. Um exemplo destes é o ácido linoleico, presente no leite humano. A sua fórmula estrutural simplificada é:



Sua cadeia carbônica pode ser parcialmente classificada como:

- I - II
 0-0 aberta, saturada e homogênea
 1-1 aberta, insaturada e homogênea
 2-2 normal, insaturada e heterogênea
 3-3 normal, insaturada e homogênea
 4-4 normal, saturada e heterogênea



- I - II
 0-0 Os núclídeos $^{16}_8\text{O}$ e $^{18}_8\text{O}$ são isóbaros.
 1-1 Energia de ativação é a energia mínima necessária para formação do complexo ativado em uma reação química.
 2-2 Os componentes de uma solução não podem ser separados por processos físicos.
 3-3 Para haver uma reação é necessário que a energia das moléculas que colidem entre si seja igual ou superior à energia de ativação.
 4-4 Quanto menor for a energia de ativação de uma reação, maior será sua velocidade.



- I - II
 0-0 Quando não há reagente gasoso, a pressão não influi na velocidade da reação.
 1-1 As suspensões coloidais não se sedimentam sob ação da gravidade, nem sob a ação dos centrifugadores comuns.
 2-2 Quanto ao estado físico as soluções podem ser líquidas e gasosas.
 3-3 Titulação é uma operação de laboratório através da qual se determina a concentração de uma solução A medindo-se o volume de uma solução B de concentração conhecida, que reage completamente com o volume conhecido da solução A.
 4-4 Se o suco de limão apresenta pH = 2 e o de tomate, pH = 4, pode-se afirmar que o tomate é duas vezes mais ácido que o limão.

FÍSICA

$g = 10\text{m/s}^2$

$\rho_a = 1\text{g/cm}^3$

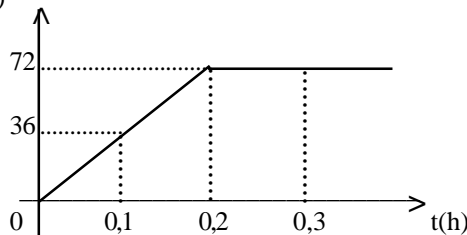
$k_o = 9 \times 10^9 \text{SI}$



- I - II
- 0 - 0 Um barco cuja velocidade em relação à água é 8,0m/s navega em um rio cuja correnteza tem uma velocidade de 2,0 m/s. O tempo gasto pelo barco para percorrer 400m rio abaixo é 40s.
- 1 - 1 Um ventilador gira à razão de 900 rpm. Ao desligá-lo, seu movimento passa a ser uniformemente variado, até parar, após. 20s. A aceleração angular imprimida no momento em que o ventilador é desligado tem módulo igual a 45rad/s².
- 2 - 2 Na Terra, um fio é capaz de suportar, em uma de suas extremidades, massas suspensas de até 60kg sem se romper. A maior massa que poderia ser suspensa no mesmo fio, na Lua ($g_L = 1,6\text{m/s}^2$), sem que ele se rompa, é de 375kg.
- 3 - 3 Querendo medir a densidade de um líquido, um aluno verificou que um corpo flutua na água, com 7/8 do seu volume emerso e que o corpo flutua no líquido com 5/6 do seu volume emerso. Com essa observação, ele concluiu que a densidade do líquido é 0,75g/cm³.
- 4 - 4 Se o reservatório de água de uma cidade está sempre a uma altura superior ao nível das caixas d'água das residências, o reservatório pode abastecer a cidade sem a necessidade de bomba elevatória.



- I - II
- 0 - 0 O gráfico abaixo representa a variação da velocidade de um carro de massa 800Kg em função do tempo. V(Km/h)



- Em 12 minutos de movimento, a ordem de grandeza da energia cinética e do momento linear são, respectivamente, 10⁵J e 10³Kg.m/s.
- 1 - 1 Uma ponte de aço ($\alpha = 11 \times 10^{-6} \text{K}^{-1}$) tem 1Km de comprimento. A sua expansão, quando a temperatura varia de 30°C, é de 33cm.
- 2 - 2 É impossível fazer a água entrar em ebulição à temperatura ambiente.
- 3 - 3 Dois blocos de cobre, A e B, possuem necessariamente o mesmo calor específico.

- 4 - 4 Quando uma fonte sonora se movimenta em relação a um observador, o som percebido pelo observador é igual à frequência emitida pela fonte.

23

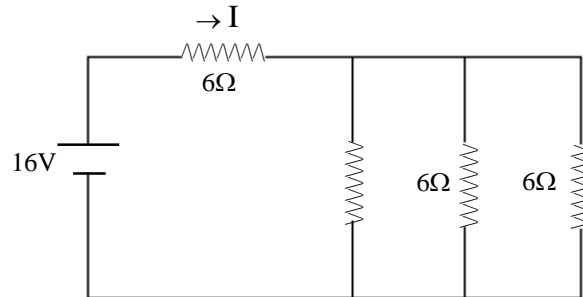


- I - II
- 0 - 0 Um bastão condutor, eletrizado positivamente, é aproximado de um condutor neutro. Podemos afirmar que o condutor neutro se eletriza negativamente, passando a ser atraído pelo bastão.
- 1 - 1 Quatro cargas iguais a q ocupam os vértices de um quadrado de lado ℓ . Podemos afirmar que devido à simetria do sistema, o módulo do campo elétrico no ponto médio de um dos lados do quadrado é nulo.
- 2 - 2 Com relação à questão anterior, a energia potencial eletrostática do sistema é $U = \frac{4k_oq^4}{\ell}$.
- 3 - 3 O potencial elétrico relativo ao infinito, a 3mm de uma carga q, é 60V. Podemos dizer que o valor da carga é 20 PC.
- 4 - 4 Cinco resistores idênticos, de resistência 5Ω , são ligados em série. Se cada resistor pode dissipar no máximo uma potência de 5W, então a d.d.P máxima que pode ser aplicada à associação é 25V.

24



- I - II
- 0 - 0 O circuito da figura abaixo é ideal. A intensidade da corrente I é 2A.



- 1 - 1 A velocidade de propagação da luz em um certo meio é 50% de sua velocidade no vácuo. O índice de refração do meio é 5.
- 2 - 2 Um objeto real se encontra a 20cm de um espelho côncavo de raio de curvatura igual a 30cm. A distância entre o objeto e a imagem é 40cm.
- 3 - 3 Nas lentes, as imagens virtuais sempre se formam do lado do objeto.
- 4 - 4 As lentes sempre produzem imagens maiores que o objeto, razão pela qual são usadas para corrigir o defeito de visão conhecido como miopia.

BIOLOGIA

- I - II
0-0 As duas células filhas formadas por mitose têm exatamente metade de todos os genes que a célula mãe tinha.
- 1-1 Entre os fatores externos que influem na fotossíntese, podemos citar o CO_2 , a temperatura e a luz.
- 2-2 Os ribossomos são partículas celulares sumi-microscópicas constituídas por DNA, RNA e proteínas.
- 3-3 O músculo estriado apresenta célula individualizada, perfeitamente definida; cada uma contém um só núcleo, e o liso é composto de fibras multinucleadas, não se evidenciando nitidamente as células.
- 4-4 Quando se estuda o tecido nervoso, é freqüente se mencionar a célula de Schwann, que vem a ser um tipo de neurônio existente apenas no sistema nervoso central.



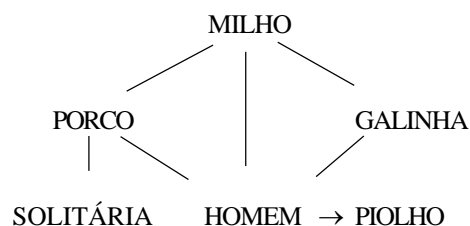
- I - II
0-0 Os vertebrados podem apresentar respiração cutânea, traqueal, branquial e pulmonar.
- 1-1 O aparelho circulatório nos vertebrados é responsável em distribuir substâncias nutritivas por todo o corpo e recolher substâncias tóxicas resultantes do metabolismo celular.
- 2-2 A atividade secretora do estômago é “ligada” e “desligada”, respectivamente, pela ação oportuna de dois hormônios, que são (em ordem de ação): gastrina e secretina.
- 3-3 A composição química da urina excretada pelos rins humanos é exatamente igual à do filtrado glomerular.
- 4-4 O líquido circulatório dos organismos (seiva, líquido celomático, hemolinfa, linfa, sangue etc.) tem como função comum a condução das substâncias das células e para as células.

27

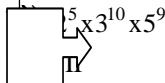
- I - II
0-0 O líquido sinovial que lubrifica a articulação sinovial é produzido pela membrana sinovial.
- 1-1 O homem tem sete pares de costelas verdadeiras, três pares de costelas falsas e dois pares de costelas flutuantes.
- 2-2 A substância cinzenta do cérebro consiste principalmente de axônios.
- 3-3 Um gânglio é um agregado de corpos celulares nervosos fora do cérebro e da medula.
- 4-4 O pâncreas é a maior das glândulas endócrinas do corpo humano.

28

- I - II
0-0 Considere a teia alimentar abaixo. Nela, o homem é consumidor de 1ª e 2ª ordens.



- 1-1 Numa cadeia alimentar de um ecossistema, a quantidade de energia que se transfere de um nível trófico para outro é progressivamente menor porque parte da energia se transforma em reserva energética.
- 2-2 O fluxo de energia é desencadeado nos ecossistemas através da absorção da luz pelos seres autótrofos.
- 3-3 A vitamina A, encontrada principalmente em ovos e leite, é protetora do epitélio e sua carência pode determinar a anemia perniciosa.
- 4-4 O mosquito transmissor da dengue (*Aedes aegypti*) procria em grande velocidade e vive, em média, 45 dias.

MATEMÁTICA**29**

- 0-0 A equação $\log_2 x - \log_2(1 - x^2) = 3$ tem duas raízes reais.
- 1-1 Os termos $(x-2)$, $(2x+1)$ e $(6x+10)$ formam nessa ordem uma progressão aritmética de razão igual a 5.
- 2-2 O número _____ tem setecentos divisores.
- 3-3 Sendo $\text{tg} 70^\circ + \text{cot} 70^\circ = m$, então $\text{sen} 70^\circ \cdot \text{cos} 70^\circ = m^2 + 1$
- 4-4 $(20\% \text{ de } a) + (15\% \text{ de } 4a) = (35\% \text{ de } 5a)$

30

- I - II
0-0 A distância do ponto $(2, 0)$ à reta que passa pelos pontos $(-2, 0)$ e $(0, 3)$ é $\sqrt{2}$.
- 1-1 O volume de um cilindro equilátero de raio da base igual a 0,5 metros é $0,25\pi \text{ m}^3$.
- 2-2 $A_{20}^4 = \frac{20!}{16!}$
- 3-3 O produto $i^2 x i^4 x i^6 x i^8 x \dots x i^{50} = i^3$, com $i = \sqrt{-1}$.
- 4-4 O polinômio $(x+2)^{10}$ é divisível por $(x^2 + 4x + 4)^2$.

31

I - II

0-0 No desenvolvimento de $\left(x - \frac{1}{x^2}\right)^{10}$, o termo independente de x é 545.

1-1 Qualquer que seja o valor real de m , a função real $f(x) = (m+1)^4 x^2 - x + 5$ passa por um ponto de máximo.

2-2 A equação $2^{(x-1)} + 2^{(x+2)} = 9$ tem apenas uma raiz real positiva.

3-3 A soma dos elementos da matriz

$$M_{(2 \times 2)} = [m_{ij}] = \begin{cases} 2i, & \text{se } i = j \\ j-5, & \text{se } i \neq j \end{cases} \text{ é igual a } -15.$$

4-4 O determinante da matriz da proposição anterior (3-3) é 20.

32

I - II

0-0 No plano cartesiano ortogonal, a equação $x^2 + y^2 + 4x - 2y + 9 = 0$ representa uma circunferência de raio igual a 2 unidades de comprimento.

1-1 Se um triângulo equilátero tem lado 10cm, sua área é $25\sqrt{3} \text{ cm}^2$.

2-2 Se a superfície de uma esfera tem área igual a $64\pi \text{ cm}^2$, seu volume é $7\pi \text{ cm}^3$.

3-3 O produto das raízes da equação $x^3 + 11x + 6x^2 + 6 = 0$ é igual a -6 .

4-4 $\text{sen}\left(-\frac{\pi}{6} \text{ rd}\right) \cdot \cos\left(-\frac{\pi}{4} \text{ rd}\right) \cdot \text{tg}\left(-\frac{\pi}{4} \text{ rd}\right) = \frac{\sqrt{2}}{3}$

RASCUNHO

UNICAP-Vestibular/2008.2 (GABARITO)

(Literatura-Português)

01.	02.	03.	04.
I - II	I - II	I - II	I - II
0 - X	X - 0	0 - X	X - 0
X - 1	X - 1	X - 1	1 - X
X - 2	2 - X	X - 2	X - 2
X - 3	X - 3	3 - X	3 - X
X - 4	4 - X	X - 4	4 - X

(Geografia)

13.	14.	15.	16.
I - II	I - II	I - II	I - II
X - 0	X - 0	X - 0	X - 0
1 - X	X - 1	X - 1	1 - X
X - 2	2 - X	2 - X	X - 2
3 - X	X - 3	3 - X	X - 3
X - 4	4 - X	X - 4	4 - X

(Inglês)

05.	06.	07.	08.
I - II	I - II	I - II	I - II
0 - X	0 - X	X - 0	0 - X
1 - X	1 - X	1 - X	1 - X
2 - X	2 - X	2 - X	2 - X
X - 3	X - 3	3 - X	3 - X
4 - X	4 - X	4 - X	X - 4

(Química)

17.	18.	19.	20.
I - II	I - II	I - II	I - II
X - 0	0 - X	0 - X	X - 0
1 - X	X - 1	X - 1	X - 1
X - 2	2 - X	2 - X	2 - X
3 - X	X - 3	X - 3	X - 3
4 - X	4 - X	X - 4	4 - X

(Francês)

05.	06.	07.	08.
I - II	I - II	I - II	I - II
0 - X	X - 0	0 - X	X - 0
1 - X	1 - X	X - 1	X - 1
X - 2	2 - X	2 - X	2 - X
X - 3	X - 3	X - 3	3 - X
4 - X	X - 4	4 - X	4 - X

(Física)

21.	22.	23.	24.
I - II	I - II	I - II	I - II
X - 0	0 - X	0 - X	X - 0
1 - X	X - 1	1 - X	1 - X
X - 2	2 - X	2 - X	X - 2
X - 3	X - 3	X - 3	X - 3
X - 4	4 - X	X - 4	4 - X

(Espanhol)

05.	06.	07.	08.
I - II	I - II	I - II	I - II
0 - X	0 - X	X - 0	X - 0
1 - X	1 - X	X - 1	X - 1
2 - X	2 - X	X - 2	2 - X
X - 3	X - 3	3 - X	X - 3
4 - X	X - 4	4 - X	X - 4

(Biologia)

25.	26.	27.	28.
I - II	I - II	I - II	I - II
0 - X	X - 0	X - 0	X - 0
X - 1	X - 1	X - 1	1 - X
2 - X	2 - X	2 - X	X - 2
3 - X	3 - X	X - 3	3 - X
4 - X	X - 4	4 - X	X - 4

(História)

09.	10.	11.	12.
I - II	I - II	I - II	I - II
X - 0	X - 0	X - 0	X - 0
1 - X	X - 1	X - 1	1 - X
2 - X	2 - X	2 - X	X - 2
X - 3	X - 3	3 - X	X - 3
X - 4	X - 4	X - 4	X - 4

(Matemática)

29.	30.	31.	32.
I - II	I - II	I - II	I - II
0 - X	0 - X	0 - X	0 - X
1 - X	X - 1	1 - X	X - 1
2 - X	X - 2	X - 2	2 - X
3 - X	3 - X	3 - X	X - 3
4 - X	X - 4	4 - X	4 - X